

# Хранители тепла:



Еще весной, когда окрыленные ярким солнцем жители мегаполиса отправлялись в заслуженные отпуска, на улицах города стартовала летняя ремонтная кампания. В первую очередь ремонтировались трассы на самых проблемных участках, с особым вниманием — крупные магистральные объекты и квартальные теплотрассы. Всего за летний рабочий сезон был запланирован ремонт более 300 объектов (участков теплосетей) и строительство 18 новых котельных (в том числе 16 в рамках энергосервисного контракта). Сейчас большая часть работы уже выполнена. Полностью завершён капитальный ремонт трасс на улицах Ваньева, Тимирязева, Пушкина, Невзоровых, Баренца, Московском шоссе, Стрелковой, Гордеевской и других. И все это для того, чтобы в домах нижегородцев всегда сохранялось тепло.



«ТЕПЛОЭНЕРГО» и энергосервисная компания Газпромбанка ООО «ГПБ-Энергоэффект» подписали энергосервисный договор на модернизацию котельных в городе сроком действия до конца 2019 года. Таким образом, Нижний Новгород стал первым городом России, которому удалось заключить контракт, позволивший привлечь крупные инвестиции — более 1 миллиарда рублей — в модернизацию теплоэнергетического комплекса города.



**Владимир Колушов, генеральный директор ОАО «Теплоэнерго»:**

«В этом году с ремонтной кампанией совмещается еще два очень важных направления — реализация инвестиционной программы и программы реконструкции котельных, в рамках которой мы построим 16 новых объектов. Первоочередная задача для обеспечения надежности — не допустить роста старения тепловых сетей, обеспечив в этом году необходимый темп их замены. Это значит, что в рамках ремонтной кампании мы должны капитально отремонтировать и заменить 100 км сетей. Мы понимаем, что наряду с надежностью одна из важнейших задач — это не тормозить развитие города, создавая условия для нового строительства. Запланированные мероприятия по реконструкции в рамках инвестиционной программы дадут возможность для присоединения новых потребителей. Это важно для направления работы. И, соответственно, третья важная для нас задача — реконструкция котельных, которую мы выполняем в рамках энергосервисного контракта. Это с точки зрения масштаба самое серьезное за многие годы вложение в источники теплоснабжения. Все три задачи мы должны реализовать в этом году».

Тем, что «Теплоэнерго» проводит работы своевременно, не дожидаясь чрезвычайных происшествий, местные жители очень довольны.

МНЕНИЯ ЖИТЕЛЕЙ

**Елена Иващенко, жительница дома № 34 по ул. Гордеевской**

«Ремонтные работы — это, конечно, временное неудобство, но мы понимаем, что это делается для того, чтобы зимой в наших домах было тепло. У нас много семей с маленькими детьми, для них это тоже очень важно».

**Юлия Антипина, жительница дома № 15 по ул. Стрелковой**

«Для нас важно, чтобы было отопление зимой, чтобы внезапно не отключали горячую воду. Лучше ремонт провести сейчас, заранее. У нашего дома уже работы закончились, нам положили асфальт и засеяли газон. Стало лучше, чем было!»

**Анатолий Ефимов, житель поселка Зеленый город**

«Правильно, что ремонтируют сейчас. Можно испробовать новое оборудование, если что-то не так — успеть устранить до наступления холодов. Главное, чтобы зимой люди были в тепле».

## Теплотрасса на улице Коминтерна

Во время замены теплотрассы здесь использовался метод «протаскивания». Благодаря применению этой технологии потребовалось лишь частично раскопать поверхность, при этом проезжая часть осталась нетронутой.



## Теплотрасса на улице Гордеевской

Капитальный ремонт теплотрассы, которая отопляет 11 домов, школу, детский садик и кинотеатр.



**Елена Тупицына, начальник отдела ремонтов теплотрасс ОАО «Теплоэнерго»:**

«Мы всегда предусматриваем запасные теплотрассы, чтобы на время ремонта, тем более капитального, обеспечить жителям горячее водоснабжение. Чтобы на теплотрассе не было потерь, мы используем трубы с пенополиуретановой изоляцией и покрывным слоем из полиэтиленовой оболочки».

## Котельная в Зеленом городе

Строительство новой котельной, которая будет обслуживать жилые дома, детский санаторий и интернат — более 3000 жителей практически завершено. Устаревшее и изношенное оборудование полностью заменено на современное и энергоэффективное. Новые котлы с автоматическими горелками обеспечат надежное и качественное теплоснабжение.



**Александр Румянцев, заместитель технического директора по ремонтам ОАО «Теплоэнерго»:**

«Трубы, проложенные еще в 1985 году, сегодня почти полностью выработали свой ресурс. Между тем, эта магистральная теплотрасса обеспечивает теплом и горячей водой почти 200 многоквартирных жилых домов, это примерно 35 процентов населения Московского района. Поэтому было принято решение о ее замене во время летней ремонтной кампании. Проведение капитального ремонта осложняется тем, что участок теплотрассы длиной 80 метров проходит под трамвайными путями и Сормовским шоссе, являющимся дорогой городского значения. Однако применяемые современные технологии позволяют провести ремонт теплотрассы, не нарушая привычный ритм жизни нижегородцев. Представляете, насколько интенсивное автомобильное движение на Московском шоссе! Технология «протаскивания» более трудоемкая и технически сложная по сравнению с открытым способом, но мы не могли себе позволить перекрыть движение и создать транспортный коллапс. Для нас лето очень жаркая пора: много работ завершено, но темп не сбавляем, все объекты должны быть подготовлены к отопительному сезону в срок».



## Теплотрасса на улице Стрелковой



На этой квартальной теплотрассе прошел монтаж трубопровода с подключением отопления к жилым объектам. Заменяли порядка 800 метров трубопровода. Тем участкам, на которых ремонт завершен, возвращают первоначальный внешний вид — сажают газон и укладывают асфальт.

**Алексей Смирнов, ведущий инженер управления капитального строительства и реконструкции ОАО «Теплоэнерго»:**

«Управление всеми процессами на этой котельной осуществляется из диспетчерского пункта, то есть на расстоянии. Эта котельная более экологична, выбросы в атмосферу соответствуют санитарным нормам».



# Обзор летней ремонтной кампании

## Нагорная теплоцентраль



Самая крупная котельная в городе, обеспечивающая теплом более 2500 жилых зданий и 150 000 нижегородцев. «Теплоэнерго» разработало программу модернизации технического вооружения объекта. Реконструкцией НТЦ предусмотрена замена коллекторов для увеличения пропускной способности магистральных трубопроводов. Ремонт позволит значительно улучшить качество теплоснабжения в Советском и Нижегородском районах. Для увеличения срока службы новых труб здесь также установлен фильтр нового поколения, гарантирующий очистку сетевой воды до 98%. На время ремонта была смонтирована временная теплотрасса, чтобы бесперебойно обеспечивать нижегородцам горячее водоснабжение.

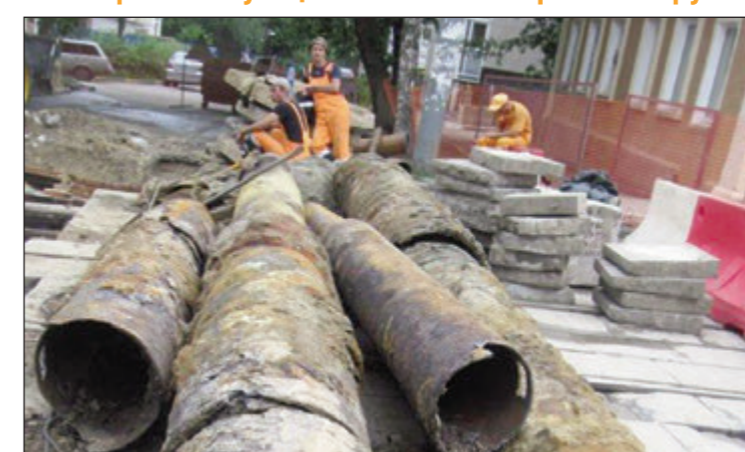


**Сергей Демин, начальник РТС «Нагорный»:**

«С развитием нашего города, ростом числа потребителей возникла необходимость в выполнении данных ремонтных работ. Ремонт позволит нам значительно улучшить качество водоснабжения, в частности, Советского и Нижегородского районов».



## Теплотрасса на улицах Большая Печерская и Фрунзе



**Евгений Голдин, начальник управления капитального строительства и реконструкции ОАО «Теплоэнерго»:**

Учитывая высокую степень износа трубопроводов, эта трасса подлежит полной реконструкции. Эта магистраль обеспечивает горячим водоснабжением более 100 зданий, включая социально значимые объекты: детские сады, школы и университет. Работы по укладке трубопроводов производились по новым технологиям — методом «протаскивания». Это позволило не демонтировать трамвайные рельсы и не повреждать дорожное полотно.



## Теплотрасса на улице Оранжевой

**Евгений Голдин, начальник управления капитального строительства и реконструкции ОАО «Теплоэнерго»:**

«Необходимость реконструкции магистральной теплотрассы в районе жилого дома № 28 по 1-ой Оранжевой улице возникла в связи с нарастающими темпами развития города, то есть подключению к отоплению, вентиляции, горячему водоснабжению вновь строящихся жилых микрорайонов, общественных, административных зданий и объектов соцкультбыта. К магистрали уже подключены свыше 1000 потребителей тепловой энергии, в том числе 370 жилых домов, 9 детских садов, 25 образовательных учреждений, 14 лечебных учреждений, а также магазины, кафе и так далее. В настоящее время в зоне обслуживания магистрали находится Нижегородский Кремль, театр юного зрителя, театры «Комедия» и «Драма», Диагностический центр. Реконструкция теплотрассы ведется ударными темпами, хотя трубы прокладываются над землей по местности со сложным рельефом. Причем, большая часть теплотрассы пролегает по Изоляторскому оврагу. Работы будут завершены к началу отопительного сезона 2013-2014 годов».



## Теплотрасса на улицах Бекетова и Головнина



**Светлана Декушова, заместитель начальника управления капитального строительства ОАО «Теплоэнерго»:**

«Магистральная теплотрасса на улицах Бекетова и Головнина подает тепло в более 300 жилых домов и объектов соцкультбыта. В связи с тем, что трубопроводы проходят под трамвайными путями, процент износа труб оказался очень велик. А из-за невозможности производства работ закрытым способом (проколом), пришлось перекрывать движение автотранспорта. Но, учитывая большое количество пассажиропотока по данному направлению (13 маршрутов автобусов и маршрутных такси, 2 трамвая и 3 маршрута троллейбусов) прямо от строительной площадки до микрорайонов «Кузнечиха» и «Верхние Печеры» людей перевозили специальными рейсами без оплаты проезда. В результате, работы были выполнены с высоким качеством и в сжатые сроки».



## Теплотрасса на площади Советской

**Максим Козлов, начальник управления ремонтов ОАО «Теплоэнерго»:**

«Участок в 46 погонных метров трубы выведен в ремонт по причине неудовлетворительных гидравлических испытаний. Он обслуживает 71 жилой дом и 6 социально-значимых объектов. Трубы положены по современным технологиям, бесканальным способом. При строительстве применены заводские стальные трубы в пенополиуретановой изоляции, которая позволит сократить теплопотери в сети в несколько раз. Используемая защитная гильза гарантирует более долговечную и безопасную работу».

